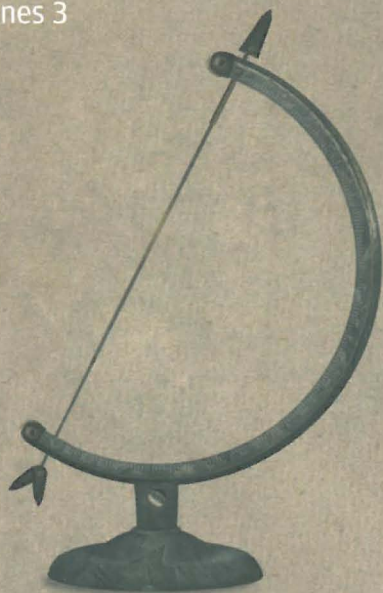


**PLECS DE PAISATGE**

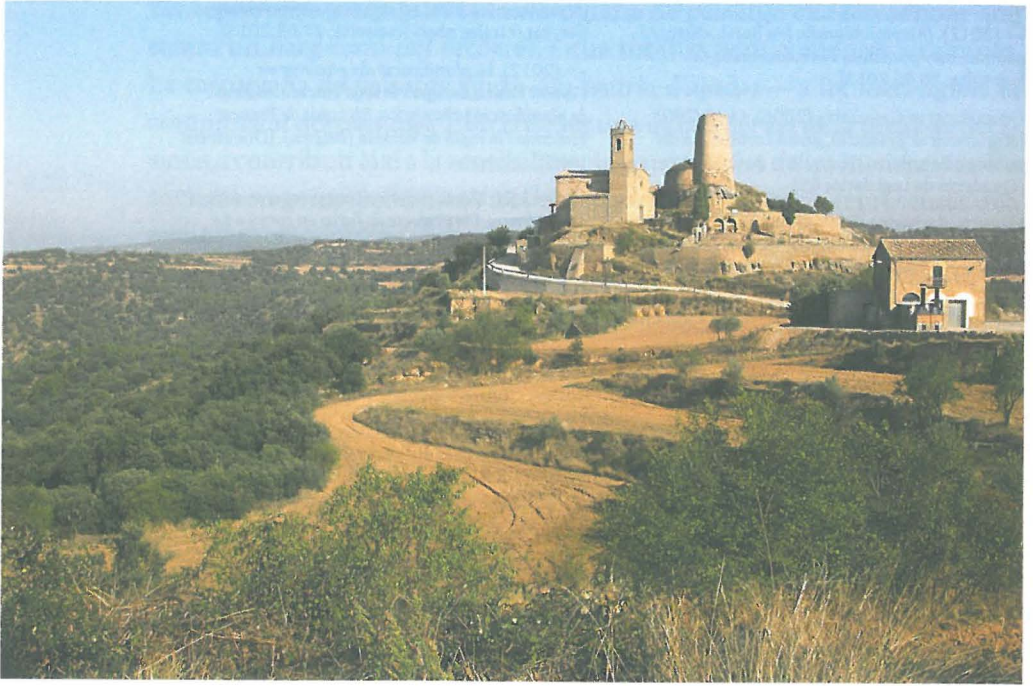
Eines 3



**Observatori del Paisatge**

# Reptes en la cartografia del paisatge

**Dinàmiques territorials  
i valors intangibles**



# **Els mapes de valors estètics i simbòlics del paisatge: dels catàlegs de paisatge al projecte de paisatge**

Jordi Bellmunt

Els paisatges no són els mateixos per a tothom, depenen de les diferents òptiques de cada mirada, de les distintes profunditats d'objectiu o simplement dels molts fonaments culturals específics. Aquesta complexitat per interpretar i representar els paisatges va ser molt present en el procés d'elaboració dels catàlegs de paisatge de Catalunya, en el qual vaig participar juntament amb els meus col·legues de la Universitat Politècnica de Catalunya en dues ocasions (en el Catàleg de paisatge de les Terres de Lleida i en el Catàleg de paisatge de les Comarques Gironines). La realització dels catàlegs va ser un veritable laboratori de recerca sobre els paisatges, la seva realitat i interpretació, la seva representació o fins i tot la seva utilització futura. Va permetre obrir i explorar nous camins disciplinaris i es va convertir en un lloc de confluència d'imatges, sentiments, raonaments, coneixements i oportunitats i, per tant, tot plegat, en una suma d'il·lusions, expectatives i unes quantes renúncies.

Durant l'elaboració dels catàlegs de paisatge es va dur a terme, a més de la difícil captació, definició o delimitació de les diferents realitats territorials, una tasca encara més complicada (a voltes pensem que gairebé impossible): homologar aquestes realitats territorials. Els paisatges tenen una certa tendència a alliberar-se, tant de definicions com de fronteres administratives. Tot i així, amb els meus col·legues vam buscar fórmules que ens permetessin sentir-nos una mica segurs del que fèiem i dèiem, veritables mínims comuns denominadors de pensaments i voluntats que ens van deixar escriure coherentment sobre qualitats i diferències. El camí que ens ha de portar del paisatge a l'organització territorial, entesa com a realitat urbanística, és pedregós.

En aquesta línia i com a base d'aquest escrit, prenc fragments de les definicions incloses en el *Prototipus de catàleg de paisatge* (Nogué i Sala, 2006) en relació amb els conceptes de *valor estètic* i de *valor simbòlic*, a partir de les quals es podran emprendre certs vols que ajudaran a matisar o enfocar diferents línies de pensament. En el context dels catàlegs de paisatge, els valors estètics es relacionen amb la capacitat que té un paisatge per transmetre un determinat sentiment de bellesa, en funció dels colors, la diversitat, la forma, les proporcions, l'escala, la textura i la unitat dels

elements que constitueixen aquell paisatge. Se'n poden valorar diversos aspectes com, per exemple:

- Interfícies paisatgístiques, on es produeixen combinacions harmòniques, per exemple, agricultura i natura, costa i mar, espai construït i entorn o roca i bosc.
- Presència d'aigües superficials, com un element que dóna valor al paisatge.
- Patrons nítids, és a dir, àrees clarament recognoscibles respecte al seu entorn, com ara estructures concèntriques, vessants agrícoles de secà i valls completes.
- Fons escènics, per exemple turons, línies de muntanya i horitzons.
- Conjunts monumentals, com ara monuments singulars en entorns urbans i construccions agrupades.
- Altres singularitats estètiques, com ara alineacions arbòries en marges de carreteres i camins i accessos endreçats als nuclis.

Els valors simbòlics i identitaris, en canvi, es corresponen amb el grau d'identificació que un col·lectiu determinat sent per un paisatge. Ambdós valors, el simbòlic i l'identitari, fan referència a elements de paisatge o paisatges en el seu conjunt amb una gran càrrega simbòlica o identitària per a les poblacions locals, que hi estableixen relacions de pertinença o hi desenvolupen expressions d'identificació. A l'escala de treball dels catàlegs, la identitat es va valorar com una expressió de cada àmbit territorial o de parts del territori específiques com, per exemple, determinades formacions paisatgístiques pròpies (com ara feixes fetes de pedra seca, mosaics agroforestals, façanes litorals. . .) i determinades muntanyes. També es van incloure en aquest conjunt de valors aquells elements de paisatge que tenen atribucions mitològiques lligades a l'explicació d'històries fantàstiques o llegendes.

En el treball desenvolupat en el Catàleg de paisatge de les Terres de Lleida va ser especialment important la tasca de manejar els diferents paisatges que caracteritzen una terra de contrastos molt especials. En referència als valors estètics, es van considerar i definir diverses estructures paisatgístiques i elements que influeixen clarament en l'estructura del



Imatge 1. El Montsec és un conjunt muntanyós amb un elevat valor estètic i un dels principals fons escènics de les Terres de Lleida

paisatge o funcionen com a singularitats del territori, que s'enumeren de manera parcial a tall d'exemple:

- Patrons agroforestals de l'estructura lineal de valls, com el del riu Sió, el del riu d'Ondara i el del riu Cercavins.
- Patrons lineals d'assentaments urbans i els seus paisatges, com el patró d'assentaments urbans de les estructures lineals.
- Patrons agrícoles significatius, com els conreus herbacis de secà i els conreus d'oliveres.
- Patrons amb contrast, com els patrons amb contrast entre boscos i prats, o entre boscos mixtos de perennifolis i caducifolis, de carrasca i roures o de roure valencià i pins.
- Elements morfològics i singularitats, com els fons escènics, els cingles, els tossals que estructuraven la trama agrícola i les boires persistents.

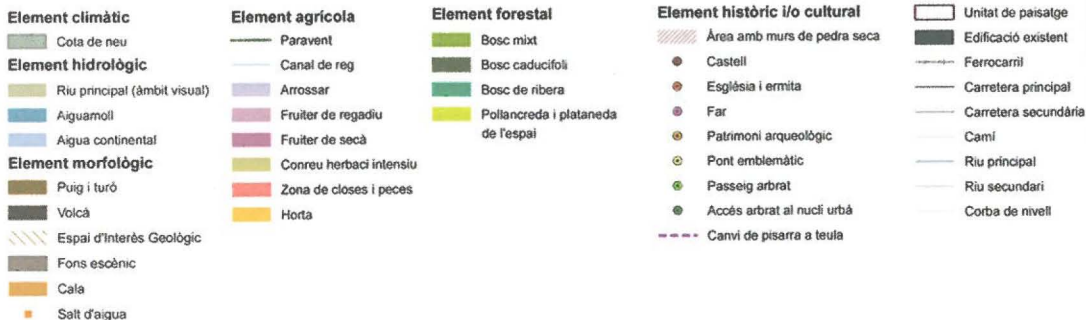
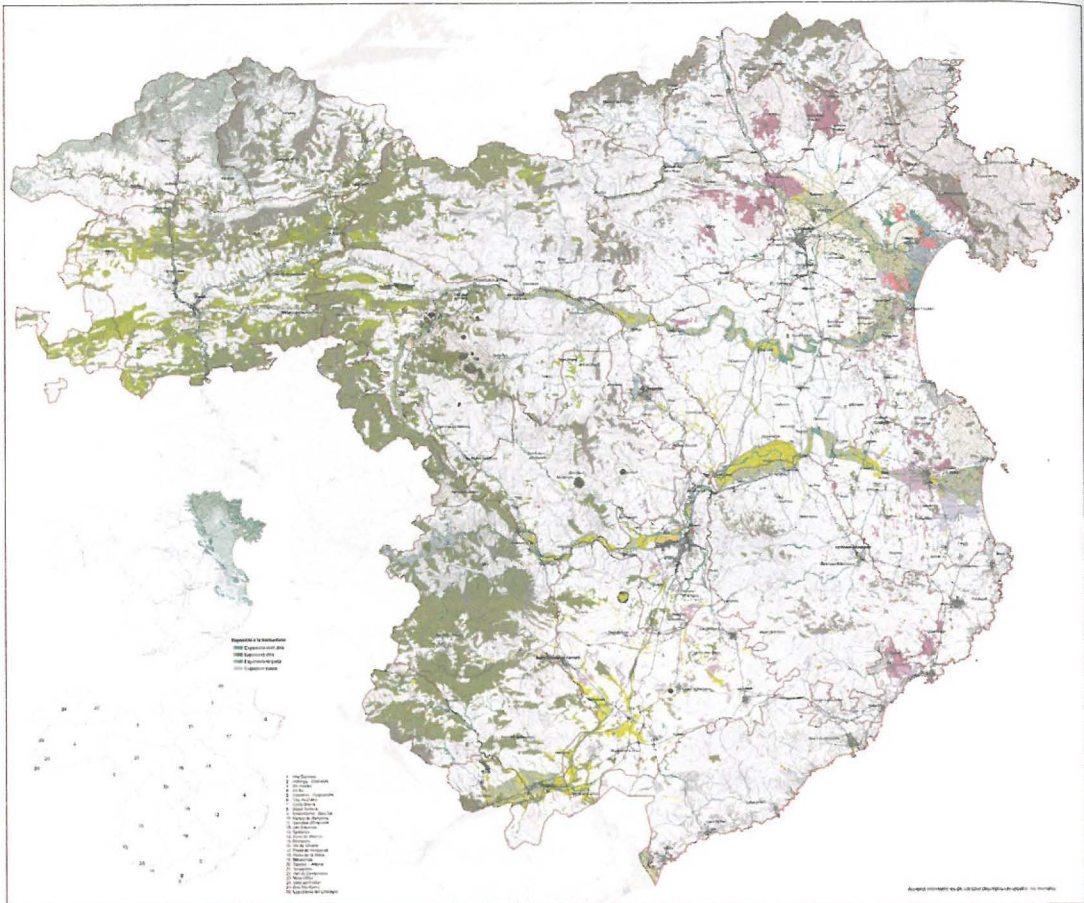


Figura 1. Mapa de valors estètics, elements configuradors del Catàleg de paisatge de les Comarques Gironines. Font: Centre de Recerca i Projectes de Paisatge de la UPC, Departament de Geografia de la UdG i Observatori del Paisatge.

- Elements vegetals singulars, com els arbres monumentals, la vinya i la plantació de pollancre.
- Elements històrics i culturals, com les zones d'alta densitat de murs de pedra seca, els castells i les torres.

Les estructures paisatgístiques es van identificar mitjançant l'observació de l'associació d'una sèrie de capes d'informació que es relacionen entre si (la morfologia, la topografia, l'estructura, la geometria, els pendents, els sistemes hidràulics, les traces urbanes, el contrast de la forma i el color, els seus elements, etc.) per construir el paisatge observable tant en planta com en alçat i que marquen una identitat mantinguda al llarg del temps.

Aquest esforç de representació, que es va repetir amb nous reptes al Catàleg de paisatge de les Comarques Gironines, sobretot per les característiques del territori, més diferenciat, va generar uns documents que ens parlen de grans certeses territorials en matèria paisatgística, però també de grans dubtes i unes quantes oportunitats de millora dels llocs en un exercici que, per ambicions, es justifica com a necessari. Val a dir que els reptes que s'obren a l'hora de representar el paisatge sovint esdevenen no solament un problema de grafia difícil en busca de la coherència, sinó també un embrió de neguit projectual. Així, aquest capítol planteja la mapificació no tant com a objectiu final, sinó com a instrument vàlid i complementari per a una intervenció respectuosa amb els valors de l'entorn.

## **De l'experiència dels catàlegs a una manera de fer i projectar paisatge**

Puc donar fe de l'especial dificultat de la representació del paisatge. És molt habitual que, quan es treballa amb diferents capes d'informació, el plànol o mapa resultant no sigui fàcil ni intel·ligible; sovint cal vigilar, validar i corregir els resultats obtinguts amb les eines tècniques (com el SIG) per tal que siguin comprensibles; a vegades s'ha de prescindir de part de la feina feta per poder explicar els veritables objectius d'un treball. És per tot això que s'ha de saber clarament què es vol aconseguir en cada un dels projectes i

treballs que es duen a terme. No tinc un especial interès a sumar mapes, escollir colors, determinar límits; com a arquitecte, em sento molt més segur en el dubte, en el procés, en el dinamisme dels nostres paisatges contemporanis, i això és molt difícil de cartografiar. El meu ideal seria poder fondre les quantioses i complexes facetes del paisatge en un únic document intel·ligent que expliqués i alhora suggerís. Amb els meus col·legues ho hem intentat moltes vegades. A tall d'exemple descriuré algunes de les meves experiències en aquest sentit.

### **Altres cartografies**

#### **Corredor d'activitats al complex de Port Aventura**

Vam rebre l'encàrrec de pensar i dissenyar un vial intern de connexió entre tots els recursos turístics del complex de Port Aventura (parc d'atrac-

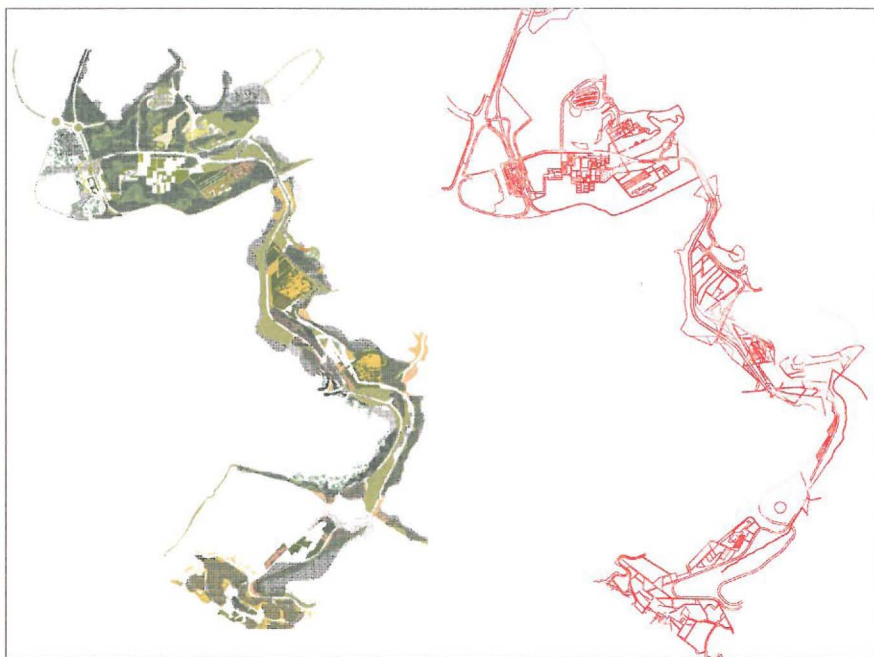


Figura 2. Esquemes de vegetació (esquerra) i estructura principal (dreta) del projecte Activity Corridor, al complex de Port Aventura, a Vila-seca.



cions, hotels, residències, camps de golf, piscines, restaurants, platja, etc.), a Vila-seca (Tarragonès). Després d'haver analitzat el lloc, haver valorat l'entorn (un paisatge costaner del litoral tarragoní privat i privatitzat) i haver observat pam a pam el possible trajecte i els diferents punts del territori, es va optar per absorbir paisatges i activitats creant un nou recorregut, farcit d'experiències, de sensacions i d'estímuls, i racionalitzant passos, passeigs i drecceres. La intervenció, anomenada Activity Corridor, es va muscular tant de mesures i usos com de sensibilitats, i va acabar convertint-se en l'espai públic d'un dels espais més privats de la costa catalana. El passeig de passeigs va dibuixar i, per tant, atrapar els seus propis paisatges.

### Carta de qualitat paisatgística de les Ciutats Marítimes del sud de França

L'elaboració de la Carta de qualitat paisatgística de les Ciutats Marítimes del sud de França, és a dir, les aglomeracions urbanes d'Agde a Montpeller requeria dos nivells d'anàlisi: el general, per definir les tipologies de paisatges, i el més particular, que exigia un bon nivell de concreció per determinar les accions que calia emprendre a fi de millorar la situació de les poblacions petites i els seus paisatges, vitals per a la qualitat de la vida i per a la promoció dels productes que depenen d'aquesta terra i d'aquestes aigües.

Les infraestructures, l'ús del sòl, la forma de la costa, les tipologies construïdes i les visuals territorials ens explicaven que podíem detectar molt fàcilment tres paisatges molt diferenciats. En primer lloc, el paisatge de l'interior, fet de camps de vinya excel·lents i petites aglomeracions urbanes i on s'havia de treballar en les interfícies de transició entre agricultura i nuclis construïts. En segon lloc, el paisatge de la costa interior, molt fràgil i on s'havia d'intervenir des de la delicadesa de conservar els sistemes de producció de marisc i minimitzant l'impacte sobre la línia costanera, retirant-nos de la franja de contacte entre terra i aigua. Finalment, el paisatge del turisme, situat sobre les finíssimes franges de sorra en què l'estratègia havia de consistir a urbanitzar amb sensibilitat frenant alhora el desenvolupament del *continuum* construït, buscant permeabilitats i relacions d'ús i visuals.

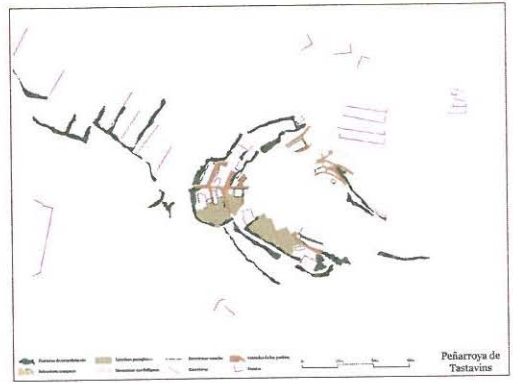
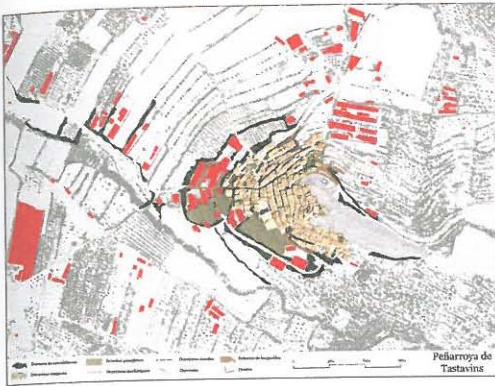
## Carta del paisatge del Matarranya

En les contrades del Matarranya (Terol), el paisatge és extraordinari, és variat, és bell sempre: agricultura petita i cuidada, muntanyes impressionants, nuclis compactes, boscos tancats i valls amb aigües clares. La carta del paisatge del Matarranya no volia ser, només, un instrument de reconeixement de les bondats del paisatge, sinó també una eina de treball per millorar aspectes que enteníem com a deficitaris; un element de detecció i identificació de llocs i ambients on calia intervenir per fer un pas endavant en la millora (quan sigui necessari) de la qualitat paisatgística de la comarca aragonesa.

Després d'haver recorregut paisatges, entorns, llocs i racons i assajant de fondre'ns amb idiosincràsies, sensibilitats i anhels, vàrem provar de dibuixar-los. Tanmateix, aquesta era una tasca entre difícil i impossible, per la complexitat de representar intangibles. I va ser en aquest cas on vàrem haver de fer un salt en l'objectiu fixat. De les valls, els rius, les muntanyes o els sembrats es va passar, com s'havia detectat ja en el cas de la carta del paisatge del sud de França, a treballar a les interfícies entre els nuclis habitats i els seus entorns.

Es van presentar propostes de millora en l'àmbit menut de les perifèries urbanes i en l'adequació dels elements construïts de nou, en el marc dels magnífics escenaris dels diferents paisatges de la comarca del Matarranya. Els punts de trobada de les carreteres i els camins, la impunitat de les granges, aquells traçats dels pocs carrers nous i les cases que els consoliden, la senyalització, els colors, les visuals o la nova vegetació eren alguns dels punts que calia tractar. Això es va convertir en un esforç de representació de les qualitats i els elements definidors del paisatge que havia d'esdevenir alhora un instrument de definició projectual.

Un dels elements més característics i més grafiats en aquesta mapi-ficació del paisatge de la comarca del Matarranya, o dels paisatges de les comarques lleidatanes i gironines abans esmentats, són les feixes agrícoles construïdes amb murs de pedra en sec, extreta del lloc. Aquests elements petris que dibuixen una imatge característica del paisatge mediterrani de mitja muntanya són moltes vegades base i part intrínseca de projectes, no tan sols d'elements agrícoles sinó també d'arquitectura, paisatgisme o fins i tot d'obres de *land art*. A l'article "El paisatge de la paret seca" (Bellmunt i



Figures 3 i 4. A l'esquerra, anàlisi paisatgística de l'entorn de Pena-roja (Terol), on es distingeixen l'estructura verda consolidada, el nucli d'edificació compacta, les estructures difoses i les zones d'actuació potencial. A la dreta, directrius per al desenvolupament de la zona en clau paisatgística.

Sogbe, 2010) es defineixen aquests elements de pedra seca, el seu impacte territorial, la seva representació i la seva relació directa amb l'abstracció del paisatge, com a generadors de la cultura del jardí, d'ingredient d'una certa arquitectura moderna o d'esdeveniments artístics. S'hi citen i s'hi mostren obres d'arquitectes com Josep Lluís Sert, Eduardo Soto de Moura, Herzog & De Meuron, Joao Ferreira Nunes i Aranda-Pigem-Vilalta (RCR) i, en el vessant més artístic, de Santiago Rusiñol, Nicolau M. Rubió i Tudurí i Andy Goldsworthy.

### El Parc d'Aigua sobre la platja Llargà i el Parc Botànic a Salou

L'element predominant del magnífic amfiteatre natural sobre la platja Llargà al cap de Salou (Tarragonès) és una frondosa pineda continguda entre terrasses aponentades, fetes amb murets de pedra seca, que durant anys havien propiciat l'ús d'aquest lloc al costat del mar com a zona d'acampada. Aquests murs han estat imprescindibles en la difícil implantació d'un programa de set piscines, vestidors i restaurants, un cop desmantellat el càmping preexistent, i que culminen una proposta ludicoturística per a Port Aventura.

Es van projectar murs per tal d'obrir un nou diàleg en el lloc, refent-ne alguns dels existents, deixant-ne els preexistents que reafirmaven trets projectuals i creant-ne de nous amb pedra seca o amb altres acabats segons



Figura 5. Vista aèria de la proposta per al Parc Botànic de Salou, una intervenció en un espai sense referències paisatgístiques prèvies que reinventa un reconegut paisatge per tal de facilitar el coneixement dels elements vegetals i l'aprenentatge mitjançant els recorreguts didàctics.

la lògica de l'argument projectual. Els elements construïts, no exempts del llenguatge de la pedra, es van ubicar estratègicament, amb l'objectiu de ser pràcticament indetectables des de l'exterior. La pedra hi organitza els espais, defineix sectors, fonamenta les noves edificacions i dóna una imatge contrastada que combina amb la implementació dels nous usos. El conjunt de la intervenció és resultat d'un treball d'adaptació als llenguatges formals existents en un paisatge molt especial, concebut amb l'objectiu de no implantar el programa de manera predominant, sinó de deixar el protagonisme a tots aquells elements paisatgístics que s'hi van trobar, subratllant-los i valoritzant-los en el nou projecte.

El mateix succeeix al Parc Botànic de la mateixa població, on, a diferència de la platja Llargueta, en què la preexistència era de gran interès ecològic i formal, el paisatge que trobem es limita a un gran sot amb runa amuntegada en un difícil salt topogràfic entre les avingudes d'accés a la ciutat, i sense cap referència ni il·lusions. La nova proposta refà, aprofitant els

nivells existents, una parcel·lació agrícola de l'entorn, que seguia l'antiga distribució romana dels camps, tancant-la entre murs —els orientats a sud fets de pedra seca i els altres folrats amb acer Corten o revestits amb estucs de colors terrosos— a manera de jardins tancats, fins i tot amb aparença laberíntica (vegeu la figura 5). El diàleg entre tipologies de murets, els canals d'aigua que apareixen estratègicament, els recorreguts, l'organització de les mostres de vegetació mediterrània, la il·luminació, l'estudiada accessibilitat i la relació amb la ciutat que l'envolta són alguns dels trets definitoris del projecte. El Parc Botànic de Salou, sense referències paisatgístiques prèvies i amb dificultats d'ubicació respecte a la seva situació urbana, re-inventa un reconegut paisatge amb tantes reminiscències (no totes locals) que facilita el coneixement dels elements vegetals i l'aprenentatge mitjançant els recorreguts didàctics, la qual cosa genera una imatge contemporània d'evidents ressons mediterranis al mateix temps que es troba molt a prop (a mig camí) de les sensacions entre el jardí tancat (*hortus conclusus*) i el parc urbà obert. El parc ha transformat un programa dubitatiu en una reinterpretació del nostre paisatge mental del Mediterrani abocant-nos als conjunts de palmeres meridionals, a les terrasses agrícoles o als jardins tancats renaixentistes amb totes les llicències formals que tensen i modernitzen el projecte. El Parc Botànic ressuscita el lloc i ofereix una nova alternativa turística i urbana a la ciutat.

### **Els nous paisatges sicilians de l'Etna**

L'estudi del paisatge de la zona de la ciutat d'Acireale (Itàlia), als peus del volcà Etna i abocada de manera espectacular al mar, va portar a reconèixer-hi quatre tipus de paisatges de característiques molt diverses i fins i tot contrastades, per als quals s'han buscat mètodes de representació ajustats. En primer lloc, el paisatge urbà i periurbà d'Acireale i entorns, on es passa del millor barroc a l'organització difosa sense control i amb materials molt propis de la seva condició volcànica; en segon lloc, el paisatge natural que representa el penya-segat de la Timpa, un espai protegit amb gran desnivell escarpat que fa de límit entre la ciutat i el mar i que caldrà recuperar per a un millor ús públic i un suport més gran a la biodiversitat; seguidament, el paisatge costaner, un paisatge de lava situat sobre la primera línia de mar pedregosa entre petits pobles i agricultures menudes, i, per acabar, el pai-

satge agrícola, un paisatge de camps de cítrics arrecerats que donen lloc a una parcel·lació agrícola molt fèrtil i treballada.

En aquest pla paisatgístic s'havien de prendre decisions molt extremes per capgirar la situació i recuperar els nombrosos valors paisatgístics de la zona. Mai el paisatgisme no s'havia assembletat tant a la urbanística. En aquest projecte i en els projectes següents es va desenvolupar i quasi sublimar la proposta dels murs de pedra seca com a element essencial de l'organització dels conjunts projectuals respectius. Més enllà d'una decisió adaptada a tipologies paisatgístiques existents en el territori, el protagonisme de la pedra seca va també lligat a la contemporaneïtat interpretativa i a l'exquisidesa en els detalls.

El projecte de jardí botànic per a San Leonardello, situat a la zona marítima sud-oriental de Sicília, entre l'imponent massís de l'Etna i el mar Jònic, s'adapta al territori amb un programa d'exposicions vegetals on el jardí botànic, part d'un conjunt cultural i comercial, revisa certs tòpics dels antics jardins més científics. El jardí s'adapta sobre un vessant suau, excel·lentment orientat en un pla inclinat predominant sobre el mar, i treballa amb les terrasses agrícoles preexistents que descansen sobre els murs de pedra basàltica negra. Promocionat amb el lema "Totes les Sicílies del món", el jardí distribueix un seguit d'escenaris i espècies i fa seu un paisatge magnífic que ha d'esdevenir imatge i símbol d'un nou complex cultural. El detallat treball de restauració, reinterpretació i nova projectació de murs, canaletes d'aigua i paviments, sempre sobre unes característiques determinades d'un paisatge molt singular, va ser el moll de l'os d'un projecte ambiciós i compromès amb una terra i una manera de fer. La relació entre les arquitectures existents (casal, estables i grans cellers) i les noves (pavellons) amb els jardins i els paisatges és franca, racional i alhora estudiadament poètica. Els materials i els colors de l'entorn esdevenen imprescindibles per a l'objectiu projectual i es fan entendre en un doble llenguatge entre tradicional i contemporani.

Un xic més endins en el territori i en el mateix ambient intens de la muntanya de l'Etna, sobre els pendents que porten a les valls del riu Alcantara, s'estén un territori entre escolaments i colades làviques que permet la plantació i l'explotació de vinyes (vi amb denominació d'origen Etna) amb una qualitat excel·lent i un gust característic que recorda lleugerament el



Figura 6. Proposta per al parc vitivinícola a Solicchiata (Itàlia), que va consistir en l'adaptació paisatgística d'una nova implantació vitivinícola en els vessants septentrionals de la muntanya de Mongibello.

gust de la cendra. En aquest cas, el projecte va consistir en l'adaptació paisatgística d'una nova implantació vitivinícola en els vessants septentrionals de la muntanya de Mongibello (vegeu la figura 6). La voluntat inicial d'esdevenir un model i l'interès per modernitzar produccions i imatges van ser la base de la proposta que havia de definir formalment el paisatge entre terrasses a Solicchiata. El projecte va aprofundir en les tipologies de murs de pedra basàltica i, basant-se en la idea d'una vinya ecològica i biodinàmica, va permetre el treball tant sobre les geometries racionals de la vinya (*nerello mascalese* i *pinot noir*) com sobre les interfícies paisatgístiques que dibuixen uns paisatges nous que ajuden a millorar la qualitat del vi que es produeix.

Entre les terrasses de vinya es van intercalar oliveres, fruiters i garrofers, juntament amb arbusts com la ginesta de l'Etna, el roser caní, els llobins i l'eufòrbia. Es van revisar i reparar els murs de pedra seca negra en una feina de fidelitat constructiva i paral·lelament amb un treball de modernització de la imatge (basada en la combinació d'elements d'acer Cor-

ten, petris i plàstics), que va convertir la propietat en un verdader jardí productiu contemporani. Tossals predefinitos, refugis de pedra utilitzats com a símbols escultòrics, les noves vegetacions, els recorreguts, l'arquitectura soterrada, *leds* il·luminant com espurnes de color i uns murs basàltics són alguns dels elements que defineixen un paisatge de vinyes que serà capaç de produir un vi molt singular. La biodiversitat està assegurada a Solicchiata, on la interpretació del paisatge va esdevenir el motor d'un projecte que es fa realitat i serà, sens dubte, model. La representació del paisatge, en tot això, ha estat la clau del projecte.

### **A tall de conclusió: els paisatges i els nostres mapes**

Les nostres cartografies, les que són als nostres aparells i damunt les nostres taules, són elements que es troben en procés, moltes vegades en paral·lel amb els objectius dels nostres treballs i estudis i altres cops emprenent vols propis que, per més que intentem dominar, tants cops resulten empesos per una espècie de força incontrolable. El taller dels nostres dibuixos, dels nostres plànols i mapes, és imprevisible, el nostre ofici és desbordat i la imaginació dels nostres mapes mentals s'escapa de la raó en un exercici de llibertat i poesia.

M'agradaria acabar aquestes línies d'una manera molt gràfica: mostrant altres tipus de mapificacions i mirades suggeridores, com ara els resultats del projecte Multimedia Maps (2000), que Kids' Own va dur a terme a diverses escoles de comtats fronterers irlandesos a fi d'explorar l'ús de les noves tecnologies per a reflectir el món a partir de la creativitat i l'intercanvi d'idees (vegeu la figura 7).





Figura 7. *Hand map*, creat per Aidan, un nen irlandès de set anys, forma part del projecte Multimedia Maps (2000), i és resultat d'un exercici que incitava els nens participants a explorar el paisatge personal de les pròpies mans.

## Referències bibliogràfiques

AMBROISE, Régis; FRAPA, Pierre; GIORGIS, Sébastien (1989). *Paysages de terrasses*. Ais de Provença: Edisud, p. 134.

BELMUNT, Jordi (dir.) (2010). *Carta del paisaje de la comarca del Matarraña: pacto para la protección, ordenación, gestión y mejora del paisaje de la comarca del Matarraña/Matarranya* [en línia]. <<http://www.scribd.com/doc/37672495/carta-paisatge-matarranya>> [consulta: 15.11.2012].

BELMUNT, Jordi; SOGBE, Èrica (2010). "Els paisatges de la paret seca", dins Rosa Congost, et al. *La pedra seca: evolució, arquitectura i restauració*. Figueres: Brau Edicions.

BROOMBERG, Katherine; PALLEAU, Bruno (2005). *Charte de qualité paysagère des cités maritimes*. [Montpellier]: Conseil général de l'Hérault. Disponible a: <[http://webissimo.developpement-durable.gouv.fr/IMG/pdf/charte\\_paysagere\\_cle16d12c.pdf](http://webissimo.developpement-durable.gouv.fr/IMG/pdf/charte_paysagere_cle16d12c.pdf)> [consulta: 15.11.2012].

HARMON, Katharine (2004). *You are here. Personal geographies and other maps of the imagination*. Nova York: Princeton Architectural Press.

NOGUÉ, Joan; SALA, Pere (2006). *Prototipus de catàleg de paisatge. Bases conceptuals, metodològiques i procedimentals per elaborar els catàlegs de paisatge de Catalunya*. Olot: Observatori del Paisatge de Catalunya.

NOGUÉ, Joan; SALA, Pere (dir.) (2010a). *Catàleg de paisatge de les Comarques Gironines*. Olot: Observatori del Paisatge de Catalunya. [Disponible al web de l'Observatori del Paisatge: [www.catpaisatge.net](http://www.catpaisatge.net)].

NOGUÉ, Joan; SALA, Pere (ed.) (2010b). *Catàleg de paisatge. Les Terres de Lleida*. Barcelona: Departament de Política Territorial i Obres Públiques de la Generalitat de Catalunya. [Disponible al web de l'Observatori del Paisatge: [www.catpaisatge.net](http://www.catpaisatge.net)].